

Rubió

Església parroquial de Santa Maria

(segles XII-XIV)



Diputació
Barcelona



AJUNTAMENT DE RUBIÓ

© Diputació de Barcelona

Edició i producció: Direcció de Comunicació de la Diputació de Barcelona

Text d'aquesta edició: Raquel Lacuesta, David Galí

Fotografia de la coberta: La dama enigmàtica, Francesca de Savallà i de Rubió
M. Baldomà. SPAL, 14.07.1995

DL B. 1887-2013

El turó del Castell de Rubió

El temple-fortificació de Santa Maria s'aixeca majestuós al cim d'un promontori del vessant meridional de la serra de Rubió, on es concentra el nucli principal del municipi al qual pertany. Del temple estant i a poca distància, es poden veure, cap al nord i en un nivell més alt, les restes de l'antic castell ja esmentat el 1069, que corona el turó del mateix nom. Cap al sud, es domina tota la plana, on es troba la major part de la població, disseminada en petits masos. Se sap que l'any 1198, el castell era senyorejat per Bertran de Rubió, i que almenys entre 1275 i 1317 estava en mans dels Castellolí. El fogatjament de 1358 constata que la fortalesa de Rubió pertanyia a Gombau d'Anglesola, successor de Berenguer de Castellolí, senyor de Rubió, i que successivament passà a Francesca de Timor i a la família Boixadors, comtes de Savallà, fins avançat el segle XVIII.

El temple és, sens dubte, l'edifici més important de la contrada, no sols per la seva monumentalitat sinó també per la seva singularitat. Es tracta d'una construcció gòtica ben diferent de les que es feien en aquella època. Aquesta diferència és remarcada pel caràcter de fortalesa que va tenir des d'un principi, per motius de defensa i seguretat de la població.

Abans, però, de ser construït el temple gòtic, el lloc havia estat ocupat per un nucli d'habitacions i una fortificació, dels quals s'han conservat uns panys de mur i unes sitges de gra del segle X i primera meitat del segle XI. La fortificació primitiva va patir un incendi cap al tercer quart del segle X, probablement a causa de la ràtzia d'Al-mansur. A sobre d'aquestes estructures es va construir, cap al tercer quart del segle XI, un temple romànic. En el transcurs de les excavacions arqueològiques realitzades pel Servei de Patrimoni Arquitectònic Local de la Diputació de Barcelona, entre 1986 i 1987, se'n van descobrir alguns murs i una moneda de Sancho Ramírez, rei d'Aragó (1063-1094).

L'església fortificada de Santa Maria: història i arquitectura

L'església gòtica va ser construïda entre 1275 i 1300, promoguda pels senyors de Castellolí, feudataris dels Cardona, que possiblement van ser enterrats a la zona del presbiteri, on es van trobar dues tombes, una amb un cos de dona i l'altra amb un d'home. La decoració de les mènsules de l'interior de la nau hi fa referència.

El nou temple es va fer tot voltant l'antic romànic, que possiblement va continuar en ús fins a l'acabament del gòtic. Consta d'una nau coberta amb doble volta de creueria, els nervis de la qual es tanquen als vèrtexs amb unes claus esculpides amb les figures del Be o Anyell (*Agnus Dei*) amb l'escut dels Castellolí –al tram est– i del Senyor entronitzat –al tram oest. Els arcs de la volta arrenquen de mènsules que representen temes diversos: a la zona del presbiteri, els caps d'un home (a la dreta) i d'una dona (a l'esquerra) en actitud joiosa, que alguns autors han identificat com sant Joaquim i santa Anna, pares de la Verge Maria, però és evident que

porten instruments musicals a les mans: l'home una mena d'antigues castanyoles, i la dona una cítola; a l'arc toral central, els escuts heràldics dels Castellolí simbo- litzats per un castell frontal, i branques laterals de card –al·lusives als Cardona–, i, a la zona del cor, decorant les mènsules dels arcs diagonals de l'últim tram de la nau, apareixen una àliga amb les ales obertes (a sud), símbol de sant Joan Evangelista, i un altre escut dels Castellolí (a nord).

A l'exterior, la coberta pren la forma de terrassa i és voltada per un muret coronat actualment per la canal de la coberta de teules que s'havia afegit al segle XVII sobre els merlets de l'església fortificada i que es va desmuntar entre 1955 i 1965. Els contraforts diagonals situats als extrems de la nau i els perpendiculars a l'arc toral formen, a la part superior, uns reductes encastellats coronats per merlets que faci- lilitaven la vigilància i potenciaven el caràcter fortificat de l'edifici. Aquest caràcter



L'església fortificada de Rubió després de la restauració de 1985-1989. Foto: Jordi Isern. SPAL, 20.01.1990



Vista del temple des de nord-est abans de la restauració, quan estava cobert amb una teulada a quatre aigües aixecada sobre la terrassa. Foto: SCCM-SPAL, 1960



Lesglésia després d'haver-se'n recuperat la terrassa. Foto: R. Lacuesta. SPAL, 06.09.2012

és reforçat encara més per l'existència d'una torre-campanar a l'angle sud-oest i d'un baluard al mur sud, els quals protegien l'entrada al recinte fortificat.

El temple gòtic es va construir amb dues portes. La del mur meridional és molt sòbria i de petites dimensions, amb forma d'arc de mig punt adovellat i motllurat. A sota de la imposta esquerra (la de ponent) hi ha una peça ben curiosa: es tracta d'una pedra calcària amb un rellotge de sol cisellat que, pel grafisme dels números, correspon a la darrerria del segle XV, estudiat pel Dr. Manuel Riu en ocasió de la restauració del temple el 1985 -1989. L'altra porta, situada al mur de tramuntana, és molt més gran i ornamentada. És de tradició romànica, amb motllures i decoració



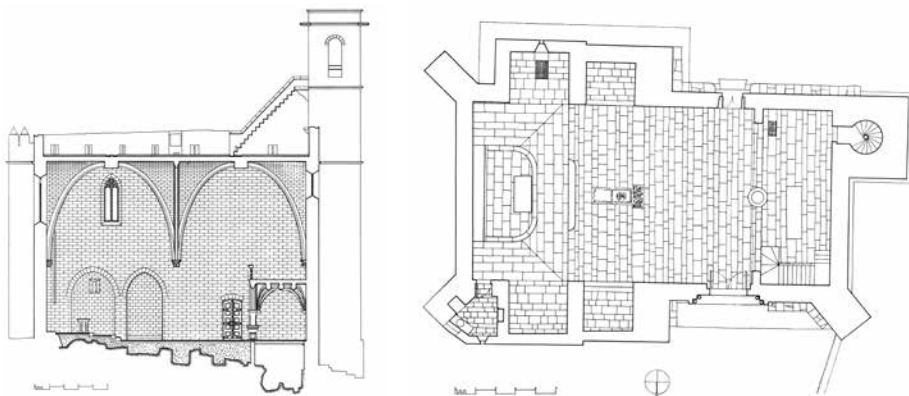
L'espai sota coberta creat quan es va cobrir el terrat gòtic del temple. Foto: SCCM-SPAL, 1960



L'escala d'accés al campanar després de la restauració. Foto: Jaume Soler. SPAL, 14.04.1989

pròpies de l'escola de Lleida: una sèrie d'arquivoltes de mig punt que arrenquen de parelles de columnes amb impostes i capitells esculpits amb motius vegetals (fulles d'heura, a la imposta esquerra, i de figuera, palma, pàmpol, roure i llorer, als capitells) i zoomòrfics (un paó en la imposta esquerra i els caparrons, possiblement d'un gat i un gos, en dos capitells de la dreta).

L'església gòtica mai no va tenir un absis a la manera tradicional, ni una planta totalment regular, ja que la petita sagristia i una primera capella lateral, situades



Secció axial de l'edifici amb l'estratigrafia trobada a la coberta i a la nau, i planta de l'església. Projecte de F.J. Asarta. SPAL, 1989



L'interior de l'església en procés d'excavació arqueològica, quan ja s'havien trobat les dues tombes del presbiteri, al fons de la imatge. Foto: J. Soler. SPAL, abril 1987

a l'angle nord-est del temple, van ser construïdes al mateix temps que la nau. El presbiteri es va decorar a l'últim quart del segle XIV amb un retaule sumptuós, que és considerat una de les peces pictòriques cabdals de l'art gòtic europeu.

La capella oberta a sud-est del presbiteri va ser construïda pels Timor-Boixadors al voltant de 1380, quan Bernat de Boixadors, fill de Francesca de Timor, senyora de Rubió (documentada així en el fogatge de 1365-1370), i de Berenguer de Boixadors, va adquirir del rei Pere III el Cerimoniós la jurisdicció de Rubió –en realitat, els documents diuen que va ser l'infant Joan, el futur Joan I de Catalunya i Aragó, qui va vendre a Bernat de Boixadors la jurisdicció dels castells de Rubió, Savallà,



El retaule gòtic que presideix la nau del temple. Foto: J. Rosich. SPAL, 07.09.2012

Guialmons i les Piles el 23 de novembre de 1380. A la paret de llevant de la capella hi ha una peanya per a una imatge, bellament esculpida i policromada, que representa l'escut de la família Timor, un cérvol sobre un fons vermell –camp de gules–, també propi dels Boixadors. L'escut, de forma ogival, és flanquejat per roses oberbes i poncelles, i al capdamunt, l'efígie d'un personatge noble, potser Francesca de Timor, o tal vegada el seu fill, amb corona o diadema perlada i una faixa al voltant del clatell que subjecta l'escut pel davant.

Les altres dues capelles de la nau –a nord i a sud– van ser obertes entre els segles XVI i XVII, moment de la construcció del tercer pis del campanar. El cor, situat als peus de la nau, va ser contractat el 5 d'octubre de 1593 al mestre de cases Miquel Novell, que també hi va fer les fonts baptismals. El cor es va aixecar sobre una volta en arc carpanell i del tipus estrellada, pròpia de l'estil gòtic epigonal, «i en la clau de dita arcada un scut ab les armes del senyor del dit lloc» –el senyor de Boixadors–, que malgrat aquest testimoni documental no es va arribar a esculpir. El 1621 es va construir la casa rectoral a tocar de l'extrem nord-est del temple.

Un dels problemes que ha patit sempre l'església de Rubió ha estat el de les aigües filtrades per la coberta, la qual cosa ha provocat successives obres de reparació. L'any 1568 s'hi va fer una nova terrassa a doble vessant, amb lloses de pedra, que va ser encarregada al mestre Esteve, «del regne de França però que viu a Copons».



El cor aixecat als peus de la nau. Foto: J. Soler. SPAL, 20.02.1989



Clau de volta del tram est de la nau amb la representació de l'*Agnus Dei*; al centre, clau de volta del tram oest de la nau, amb el Senyor entronitzat. Fotos: J. Francés. SPAL, 09.03.1988



La mènsula de l'esquerra del presbiteri, on es representa una dona tocant una cítola o llaüt. Foto: J. Francés. SCCM-SPAL, 1963



Mènsula dreta del presbiteri, amb la representació d'un home amb una mena d'antigues castanyoles a les mans. Foto: J. Francés. SCCM-SPAL, 1963



Els escuts dels Castellolí i dels Cardona gravats a la mènsula nord de l'arc toral central de la nau. A la dreta, l'àliga amb les ales obertes, símbol de sant Joan Evangelista, a la mènsula sud de la zona del cor. Fotos: J. Francés. SPAL, 1988, i R. Lacuesta. SPAL, 03.09.2012



El 1617, els problemes de filtracions continuaven i es va decidir construir una teulada a quatre vessants per sobre de la terrassa, a manera de porxo o golfa, obra que s'encarregà a Antoni Canals, mestre de cases dels Prats de Rei.

Al segle XVIII, les obres efectuades a l'església van ser d'escassa importància, llevat de l'enllosat de pedra de marès -1737-, l'obertura d'una nova sagristia -1738- al sud-est de la nau i de treballs de manteniment de la coberta i de l'interior.



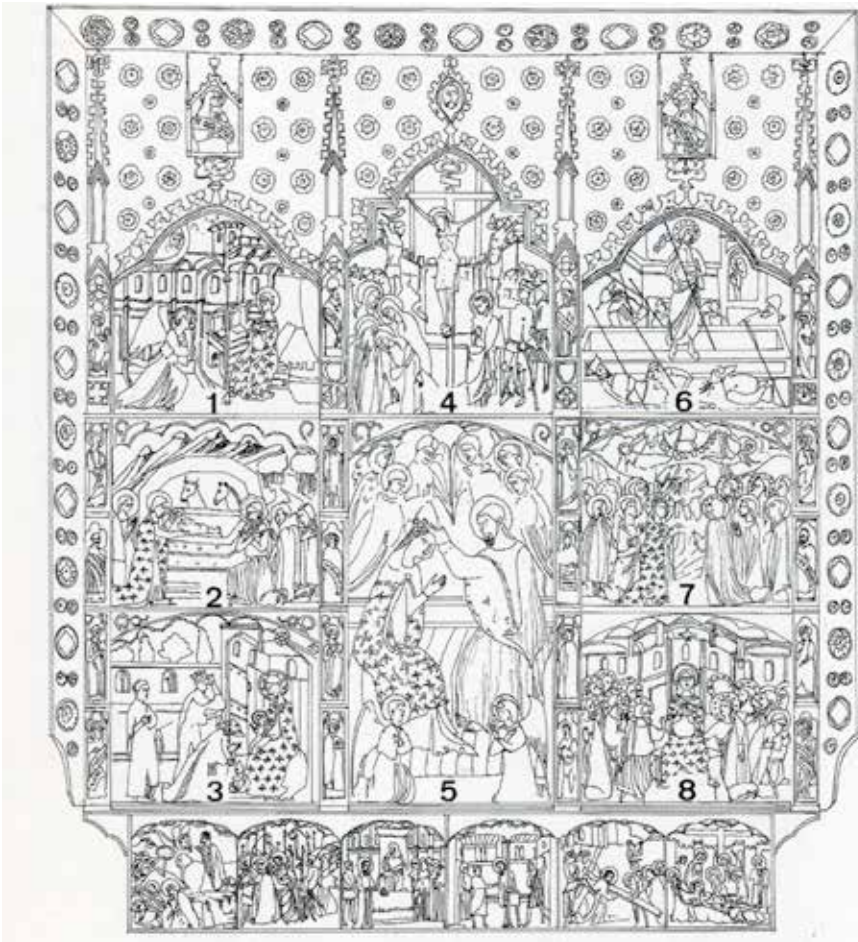
La porta nord del temple i els capitells i impostes esculpits amb motius vegetals i zoomòrfics de la banda esquerra.
Fotos: J. Soler, SPAL, 24.02.1990, i J. Francés, SCCM-SPAL, 1956



Relotge de sol gravat en un carreu del brancal esquerre de la porta sud, que data del segle XV avançat, i l'escut de la família Timor-Boixadors esculpit i policromat en una peanya de la capella sud-est. Fotos: R. Lacuesta, SPAL, 03.09.2012, i J. Rosich, SPAL, 07.09.2012

El retaule gòtic

El monumental retaule és de fusta d'álber, amb la capa pictòrica tractada amb els procediments de la policromia, al tremp i daurat, sobre una preparació de guix i cola animal. Presideix l'altar major i té 5,54 m d'alçada per 5,20 m d'amplària, incloent-hi el guardapols de fusta que protegeix les taules. Consta de tres cossos verticals o carrers, subdividits en vuit compartiments, tres a cada un dels cossos laterals i dos al central, i separats per muntants acabats en pinacles. L'estructura comprèn el retaule pròpiament dit i un bancal o predel·la a la part inferior, que és



Dibuix de les escenes representades en el retaule de Rubió: 1: Anunciació; 2: Nativitat; 3: Epifania; 4: Calvari; 5: Coronació de la Mare de Déu; 6: Resurrecció; 7: Ascensió; 8: Pentecosta. A la predel·la, d'esquerra a dreta: l'Oració de Jesús a l'hort de Getsemani, el Bes de Judes, l'Acusació, la Flagel·lació, el Via Crucis i la Pietat. Txetxu Sanz, SPAL, 1989.



El retaule abans de l'any 1936, quan era presidit per una imatge de la Verge que amagava l'escena de la Coronació de Maria. Foto: P. Lluçà. SCCM-SPAL, anterior a 1936.



Procés de desmuntatge i trasllat de les taules superiors del retaule per procedir-ne a la restauració, i neteja d'un fragment de la taula de la Crucifixió. Fotos: M. Baldomà. SPAL, 01.09.1994 i 21.10.1994



El retaule restaurat. Foto: M. Baldomà. SPAL, 14.07.1995



L'Anunciació de Maria (plafó 1 segons l'esquema del retaule). A dalt, el profeta Isaïes (2).
Foto: M. Baldomà. SPAL, 14.07.1995

una reproducció de l'original gòtica, ja que aquesta es troba dipositada al Museu Episcopal de Vic des de 1890. No es coneix l'autor ni la data exacta d'execució del retaule, però hom el considera una obra de l'escola italogòtica de Barcelona, contemporània a les dels pintors de retaules i miniaturistes Destorrents, ciutadans de Barcelona. També hom l'ha relacionat (especialment la historiadora de l'art Rosa Alcoy) amb el taller de Matteo Giovanetti d'Avinyó i amb l'escola de París,



La Nativitat de Jesús i l'Epifania o Adoració dels Reis Mags (4 i 7). El Rei Mag de l'esquerra és, en realitat, Francesca de Timor, Senyora de Savallà i de Rubió. Foto: M. Baldomà. SPAL, 14.07.1995



El Calvari (34), amb la Santa Faç representada al medalló superior (35). Foto: M. Baldomà. SPAL, 14.07.1995



La Resurrecció de Crist (10), amb el rei-profeta David al damunt de l'escena (11). Foto: M. Baldomà. SPAL, 14.07.1995

en aquest cas fent al·lusió a la miniatura cortesana i a la moda de la indumentària d'alguns personatges.

L'autor desconegut del retaule de Rubió s'ha convingut en denominar-lo el Mestre de Rubió. Respecte a la data de realització, Joan Ainaud de Lasarte apuntava el 1949 que l'únic senyal que hi havia era una xifra que es podia llegir a la part inferior d'un dels muntants del retaule: LXVIII, que podria indicar l'any 1367, època en què era senyora del lloc Francesca de Timor. Però aquesta xifra, si existia certament, no s'ha pogut localitzar en les reparacions posteriors ja que podria haver estat esborrada accidentalment. Aquest retaule va ser confiat el 1623 a un pintor d'Igualada, per tal que el netegés i repintés algunes figures, i el 1698, es va manar que fos restaurat. En iniciar-se la guerra civil, el 1936, el retaule va ser traslladat a l'Ateneu Igualadí per evitar-ne la destrucció i, entre 1941 i 1946, va ser restaurat pel pintor Manuel Grau (amb finançament en part de la Diputació i en part de particulars) i estudiat per Joan Ainaud de Lasarte.

Actualment estem en disposició d'afirmar que el retaule va ser construït entre 1363, data en què morí sense deixar descendència Gombau d'Anglesola, senyor de Castellolí i primer espòs de Francesca, i 1373, data de la mort del seu segon espòs, Berenguer de Boixadors. També podria ser anterior a 1370, com indicava Ainaud, quan per motius que desconeixem va deixar de ser senyora del lloc. En tot cas, el retaule és anterior a 1380, any que relaciona el senyoriu de Rubió amb Bernat de Boixadors, fill del segon matrimoni. I va ser Francesca de Timor la promotora de l'obra, que apareix camuflada sota l'aparença del tercer Rei Mag.



L'Ascensió del Senyor i la Pentecosta, o Vinguda de l'Esperit Sant (13 i 16).
Foto: M. Baldomà. SPAL, 14.07.1995

La iconografia

El repertori iconogràfic del retaule és molt complet i encaixa perfectament en les modalitats del segle XIV. Dedicat a la Mare de Déu, representa alguns episodis de la vida de Maria i s'inclou dins del tipus anomenat dels set goigs, paral·lels a les set escenes de la Passió. Al carrer esquerre (costat de l'evangeli), de dalt a baix hi són representades les escenes de l'Anunciació, la Nativitat i l'Epifania o Adoració dels



La Coronació de Maria (19). Foto: M. Baldomà. SPAL, 14.07.1995



El rei profeta David, a l'esquerra (11) i el profeta Isaïes (2). Fotos: R. Lacuesta SPAL, 06.09.2012

Reis Mags; al carrer dret (costat de l'epístola), també de dalt a baix, es mostren les escenes de la Resurrecció de Crist, l'Ascensió i la Pentecosta; i al carrer central, la Coronació de la Verge, sobre la qual hi ha una escena de la Passió, la Crucifixió, coronada per un medalló amb la imatge de la Santa Faç. Les sis escenes de la Passió representades a la predel·la són, d'esquerra a dreta: l'Oració de Jesús a l'hort de Getsemani, el Bes de Judes, l'Acusació, la Flagel·lació, el Via Crucis i la Pietat.

La representació dels set goigs de la Verge era habitual en aquesta època. Sense anar gaire lluny, està documentat que Jaume Cabrera, pintor i ciutadà de Barcelona (actiu entre 1394 i 1432), va signar el dia 1 de setembre de 1421 un contracte amb el rector de l'església de Santa Maria del Puig d'Esparreguera, Pere Carreres, i el batlle, Bernat Pi, segons el qual Cabrera havia d'obrar i pintar un retaule de cinc peces, amb Santa Maria al mig, «i en les altres parts els set goigs de Sa. Maria, e en la punta o sumitat de dit retaule la Passió de N. S. J.». Aquell contracte, però, fou anul·lat l'any 1424, per voluntat del mateix pintor.

Els goigs de la Verge del retaule de Rubió donen lloc a diverses manifestacions literàries, que decoren els muntants del retaule i que són representades per les figures de reis i profetes de l'Antic Testament, tocats amb corones octogonals, i d'apòstols i evangelistes, amb corones circulars, com les de les figures femenines que apareixen a les taules. Els profetes i els reis estan identificats amb el nom i porten filacteris amb textos profètics de l'Antic Testament, salms o cants. El guardapols, per la seva banda, mostra una decoració heràldica combinada amb



D'esquerra a dreta i de dalt a baix: el profeta Ezequiel (18), el profeta Isaïes (37), el rei-profeta David (25) i el rei-profeta Salomon (21). Fotos: M. Baldomà. SPAL, 02.02.1995 i 14.07.1995



Apòstol Sant Judes Tadeu (27). Foto: M. Baldomà. SPAL, 14.07.1995

Evangelista Sant Lluç (23). Foto: M. Baldomà. SPAL, 14.07.1995



La pujada al cel de l'ànima blanca de Dimes, el bon lladre penjat a la dreta de Jesús en el Calvari (34), i l'arribada a l'infern de l'ànima negra de Gestas, el mal lladre, de la mà del diable (34). Fotos: M. Baldomà. SPAL, 14.07.1995 i 01.09.1994

roses de talla daurada sobre fons blau, amb els escuts caironats de fons vermell amb la bordura denticulada pròpia d'una branca secundària del llinatge, que representen el cérvol de la família Timor, i també dels senyors de Boixadors.

Quant a la taula de l'Epifania, la imatge del Rei Mag que apareix a l'esquerra, el més jove de tots i de pell blanca, és la que relacionem amb Francesca de Timor, senyora de Savallà i de Rubió, a més d'altres senyories. Entre els plecs de la vora del vestit d'amples mànigues es pot llegir en lletres gòtiques «F. Savella». De fet, el personatge té uns trets femenins molt clars, palesos en la suau línia del rostre, i també la indumentària és femenina i pròpia del moment medieval en què està cospada la figura. Aquest camuflatge de la benefactora del retaule sembla indicar, d'una banda, certa tendència a quedar en l'anonimat, però sense desitjar-lo del tot, i de l'altra, fa pensar en un caràcter irònic per part de la dama i del pintor, alhora que enigmàtic.

Fos qui fos el Mestre de Rubió, el retaule és, indiscutiblement, una obra mestra. Els detalls pictòrics de la composició, com ara les ànimes, blanca i negra, que exhalen el bon lladre i el lladre impiu en morir en la creu al costat de Crist, tot lliurant-les, respectivament, a un àngel i al dimoni, o la petitíssima ensenya circular pintada que llueix al pit del soldat-cavaller que ha caigut davant la sepultura de Crist ressuscitat, i que recorda la figura d'un cérvol (en al·lusió als Timor-Boixadors), són de tal destresa i virtuosisme que semblen haver sortit de la mà de qui coneixia perfectament l'art i la tècnica de la miniatura dels còdexs medievals.

La dama enigmàtica

Se sap ben poc d'aquesta dama enigmàtica, Francesca. Filla de Pere de Timor i casada amb Gombau d'Anglesola, de qui consta que esperava un fill quan aquest va fer testament el dia 1 de juliol de l'any de la Nativitat del Senyor de 1363, davant Pere de la Ceruylla, notari públic de Montsó. Aquest fill o filla, o bé no va arribar a néixer o va morir de ben petit, ja que al document, Gombau especifica que en el cas que la seva esposa no tinguí el fill, els seus béns passarien a la seva germana Sibil·la, esposa d'Arnau d'Erill. Amb Berenguer de Boixadors va tenir dos fills, Berenguer i Bernat, tots dos morts el 1408; però va ser Bernat qui va succeir-la en els senyories que li havien pertangut, i qui, casat amb Margarida de Palou, la va fer àvia de sis néts: Aldonça, Francesc, Elisabet, Margarida, Beatriu i Joan. Els dos fills barons van ser emancipats de la pàtria potestat pel rei Joan I, a petició del seu pare i abans d'arribar a la majoria d'edat, el 27 de juliol de 1390, davant del notari Pere Ça Calm. Seria Joan de Boixadors, el petit, qui heretaria el senyoriu de Savallà. Sigui com sigui, Francesca de Timor, senyora de Rubió i de Savallà, seria la benefactora o donant del retaule de Rubió, en el qual va voler deixar de manera molt subtil la seva empremta, potser en un acte de pregària per tenir descendència, ja que la línia Anglesola havia quedat truncada.

La restauració del temple i del retaule

Al llarg del segle xx l'església ha hagut de ser restaurada en tres ocasions: als anys quaranta, a causa dels desperfectes ocasionats per l'incendi provocat durant els fets revolucionaris de 1936, del qual es va poder salvar el retaule; entre 1955 i 1965, sota la direcció de l'arquitecte Camil Pallàs, cap del Servei de Catalogació i Conservació de Monuments, es van executar diferents obres, com el desmuntatge de la teulada del segle xvii per deixar vista la terrassa, que també es va reparar, i l'enderrocament de la casa rectoral; també es van construir dues noves portes de fusta, amb mecanismes de seguretat, per tal de protegir el retaule. A l'últim, una tercera i darrera restauració global del temple va ser portada a terme entre 1985 i 1989 pel mateix Servei, que tot just va ser denominat Servei de Patrimoni Arquitectònic Local.

Aquesta darrera intervenció es va proposar, d'una banda, desvetllar la història real de la construcció de l'edifici –tan contradictòria en la bibliografia existent– per mitjà de l'excavació arqueològica i l'estudi documental, i, d'altra banda, solucionar els problemes d'humitats i estructurals que patia l'edifici, a més de substituir aquells elements que el pas del temps i l'ús havien malmès.

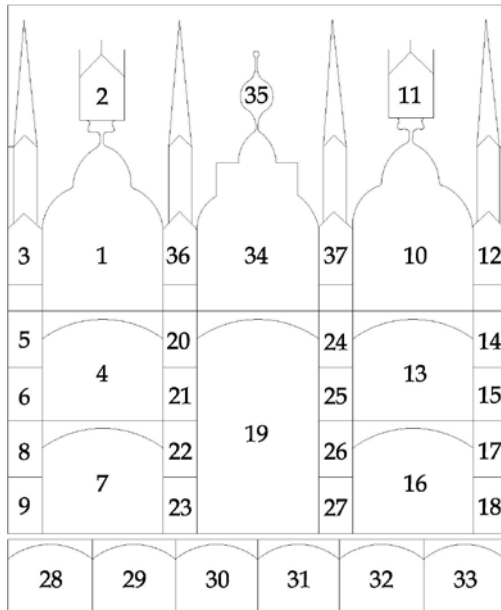
En aquesta restauració es va refer la terrassa, aprofitant sistemes que la tecnologia moderna oferia, per tal de solucionar els problemes de filtració que no s'havien resolt satisfactòriament en l'actuació dels anys seixanta. Es va col·locar un paviment nou a la nau, amb pedra del Pla de Magra, de Jorba, i es van arranjar les escales que pugen al cor des de la nau i des del terrat al campanar. Es va netejar tota la fàbrica, per fora i per dins, la qual havia arribat als nostres dies sense cap mena d'enlluït, i a la façana sud es va reconstruir un altre rellotge de sol, en aquest cas esgrafiats sobre un plafó d'estuc que destaca del mur. Per últim, a la rosassa de ponent es va posar un vitrall dissenyat pel pintor Gustavo Carbó i realitzat sota la direcció de Jordi Palos. L'escultor Emili Colom i Comerma, funcionari del Servei, va ser l'autor de la reproducció quasi mimètica de la predel·la del retaule major, i també qui va tenir la iniciativa d'incorporar dues figures noves al compartiment de la Pietat (situat a l'extrem dret): al fons de l'escena apareixen l'aleshores director del Servei, l'arquitecte Antoni González (a l'esquerra), i l'aparellador de l'obra, Josep Maria Moreno (a la dreta).

La restauració del retaule, que presentava fissures i brutícia, es va portar a terme entre 1994 i 1995. Aleshores es va desmuntar i es va treure pel portal de tramuntana per traslladar-lo al Taller Asturiol, de Barcelona. Va ser llavors quan es van poder contemplar de prop les taules en la seva magnitud i se'n va apreciar la seva grandesa i qualitat artística. Dissent anys després, el mateix taller va procedir a netejar-lo i a reparar-lo de nou, aquesta vegada amb una bastida col·locada *in situ*.



Detall de l'ensinya del pit del soldat-cavaller de la Resurrecció, que recorda la figura d'un cérvol, en al·lusió als Timor-Boixadors (10), i la llegenda «F. Savella» [Francesca de Savallà] als plecs de la roba del vestit del Rei Mag del darrere de l'escena de l'Epifania (7). Fotos: M. Gracia. SPAL, 06.09.2012 i R. Lacuesta. SPAL, 06.09.2012

Repertori iconogràfic i llegendes del retaule



Esquema del retaule de Rubió
Dibuix: Maite Gómez, SPAL, 2012

1. Primer goig (o primer misteri de Goig): l'Anunciació de Maria per l'arcàngel sant Gabriel
2. Profeta Isaïes (Is VII, 14): *Ecce virgo concipiet...* [I una Verge concebrà i parirà un fill, que rebrà el nom del Senyor, Emmanuel]
3. Apòstol sant Pere, amb les claus com a atribut
4. Segon goig (o tercer misteri de Goig): La Nativitat de Jesús
5. Apòstol sant Joan Evangelista, amb una palma com a atribut
6. Profeta Isaïes (Is IX, 6): *Parvulus natus est* [Ha nascut un infant...]
7. Tercer goig: l'Epifania o Adoració dels Reis Mags
8. Apòstol sant Jaume el Major, vestit de pelegrí i amb un llibre a la mà
9. Rei-profeta Salomó (Ps LXXII, 10): *Reges Tarsis et insulae...* [Que els reis de Tasis i de les illes o costes llunyanes li paguin tribut. Que els reis d'Arabia i de Saba li portin regals]
10. Quart goig (o primer misteri de Glòria): La Resurrecció de Crist
11. Rei-profeta David (Ps III, 6): *Ego dormivi et soporatus sum...* [Jo m'allití, i dormí, i em vaig desvetllar perquè Jehovà em sostení]
12. Apòstol sant Pau, amb un glavi o espasa a la mà
13. Cinquè goig (o segon misteri de Glòria): L'Ascensió del Senyor
14. Apòstol sense identificar.
15. Rei-profeta David (Ps. LXXVII, 34): *Acendit super ceculus* [El qual s'elevà al més alt dels cels des de l'Orient]

16. Sisè goig (o tercer misteri de Glòria): Pentecosta o Vinguda de l'Esperit Sant
17. Apòstol sant Jaume Alfeu o Menor, amb gran garrot de nusos i llibre, germà de l'apòstol Judes Tadeu
18. Profeta Ezequiel (Ez xxxi, 27): *Ponam spiritum meum in medio* [Posaré dins vostre el meu esperit]
19. Setè goig (o cinquè misteri de Glòria): La Coronació de Maria
20. Apòstol sant Andreu, amb la creu i un llibre com a atributs
21. Rei-profeta Salomó [*Salamon*] (Cant. iv 8): *Veni de Libano sponsa...* [Vine del Líban, promesa meva, vine fins aquí des del Líban]
22. Apòstol sant Bartomeu, amb un coltell o ganivet i un llibre
23. Evangelista sant Lluc (Lc I, 26-27), que està escrivint en un llibre *Misus est angellus [Gabriel a Deo]... ac in via dispon...* [L'àngel Gabriel fou enviat per Déu a una ciutat de Galilea anomenada Natzaret a una verge, de nom Maria, casada amb Josep, de la casa de David]
24. Apòstol i evangelista sant Mateu, amb una destral com a atribut
25. Rei-profeta David (Ps xlv10): *Astitit regina ad dextris in vestitum daura[to]* [De peu, al teu costat, hi ha la reina, enjoiada amb or]
26. Apòstol o evangelista no identificat
27. Apòstol sant Judes Tadeu, amb llibre i petit garrot amb nusos
28. Primer dolor: L'Oració de Jesús a l'hort de Getsemaní
29. Segon dolor: La Traïció o el bes de Judes Iscariot
30. Tercer dolor: Jesús acusat pels jueus
31. Quart dolor: La Flagel·lació
32. Cinquè dolor: Jesús camí del Calvari amb la creu
33. Sisè dolor: La Pietat
34. Seté dolor: El Calvari
35. La Santa Faç (Verònica de Jesús)
36. Rei-profeta David [*H?*] *odi [...]: Mar [ia]*
37. Profeta Isaïes (Is. lIII, 4): *Langores [nostros ipse tulit, et dolores]* [Ell va carregar amb les nostres malalties i dolors...]

Fitxa tècnica

Dades de l'edifici

Municipi: Rubió (Anoia, Barcelona)

Localització: Al vessant sud del Turó del Castell, al petit nucli de població medieval

Tipologia: Església gòtica fortificada, d'una nau amb capelles laterals, coberta de terrat i torre campanar

Època: Origen: segle XI; construcció del temple actual: final del segle XIII o començament del XIV

Ús: Religió

Propietat: Bisbat de Vic

Intervenció arquitectònica (1985-1989)

Direcció general: Antoni González Moreno-Navarro, arquitecte

Projecte i direcció de l'obra de restauració: Francisco Javier Asarta i Ferraz, arquitecte

Col·laborador: Josep M. Moreno Lucas, aparellador

Constructor: Joan Closa Serra, Copons

Obra de paleta: Josep Ramon i Closa; Josep Rosich Tomás

Fusteria: Joan Camps, Igualada

Electricitat: Baldelló-Mabras CB, Igualada

Manyeria: Tallers Rafael, Vilanova del Camí

Pintura: Pintures Riba's, Igualada

Impermeabilització: Cotexsa, S.A., Barcelona

Vitralls: Disseny: Gustavo Carbó Berthold, artista plàstic

Realització: Jordi Palos

Delineació: Francesc Sans

Retolació llosa commemorativa: Josep Miret

Escultor: Santiago Carrasco

Reproducció pictòrica de la predel·la del retaule: Emili Colom, escultor

Recerca històrica

Direcció: Albert López i Mullor, arqueòleg

Excavació arqueològica; Mercedes Juan, arqueòloga

Col·laboració: Isabel Pardo, estudiant

Fonts documentals: Anna Castellano, historiadora, i Josep M. Vila, estudiant

Estudis d'història de l'art: Raquel Lacuesta, David Galí, Maria José Sureda

Antropologia física: Domènec Campillo, Elisenda Vives

Topografia: Jordi Costas, enginyer topògraf

Estudi del rellotge de sol antic: Manuel Riu i Riu, historiador

Dates de realització

Projecte: març 1985 i gener 1988

Excavació arqueològica: maig 1986 – maig 1987

Inici de l'obra: març 1986

Acabament: març 1989

Restauració del retaule gòtic

Direcció: Raquel Lacuesta Contreras, historiadora de l'art

Execució: Taller Asturiol (Andreu i Elisenda Asturiol), Barcelona

Desmuntatge i muntatge: Joan Closa Serra, Copons; Joan Camps, fuster, Igualada

Dates: 1994-1995

Nova neteja i consolidació: 2012, Taller Asturiol i Josep Rosich (Successors de Joan Closa); col·laboració: Marilena Gracia Suñé



El guardapols del retaule decorat amb l'escut de la família Timor-Boixadors i roses daurades.
Foto: M. Baldomà. SPAL, 14.07.1995

Horari de visita

De dilluns a divendres, de 9 a 15 h

Diumenge, a les 11 h

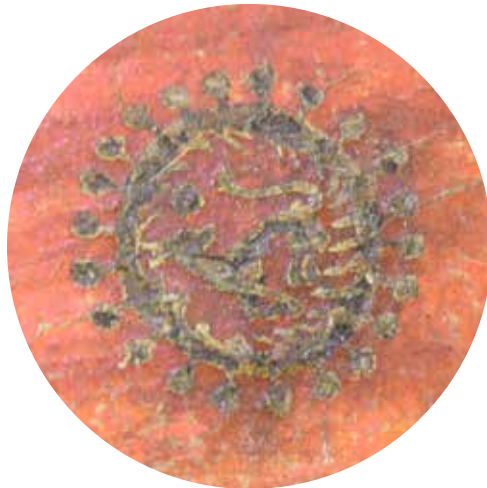
La clau és a l'Ajuntament de Rubió

Plaça de l'Ajuntament, s/n (darrere l'església)

Visites concertades

Ajuntament de Rubió

Tel. 938 094 181



**Diputació
Barcelona**

**Àrea de Territori
i Sostenibilitat**

**Gerència de Serveis d'Equipaments, Infraestructures
Urbanes i Patrimoni Arquitectònic**

Servei de Patrimoni Arquitectònic Local

Comte d'Urgell, 187

08036 Barcelona

Tel. 934 022 171

www.diba.cat/spal